

12根, (4龄有翅若蚜尾片位于前方, 有长毛8根), 生殖板毛16根, 其中前方长毛4根。

寄主: 白榆 *Ulmus pumila*。

分布: 河北 (易县 500m, 1985-V-19, Y5851, 田士波)。

本种与 *Eriosoma lishanense* Akimoto, 1983 近似, 但无翅干雌蚜触角节 III—VI 长度比为 100, 31, 19, 13+8 (*lishanense*, 100, 27, 33, 29+14); 喙达中足基节 (后者、中、后足基节之间), 节 IV+V 为后跗节 II 的 0.81 倍 (后者 1.10 倍)。与 *Eriosoma auratum* Akimoto, 1983 亦近似, 但触角节 IV 甚长于 V (*auratum* 短于); 节 III 有毛 13—15 根 (后者 16—22 根); 后者喙节 IV+V 为后跗节 II 的 0.97 倍, 有明显区别。

被害叶向反面卷、肿胀、扭曲形成为伪虫瘿, 变红褐色。

## (22) 乌苏绵蚜 *Eriosoma usuense* Zhang et Qiao, 1997 (图 22)

*Eriosoma usuense* Zhang et Qiao, 1997, Acta Zootaxonomica Sinica, 22 (4): 382.

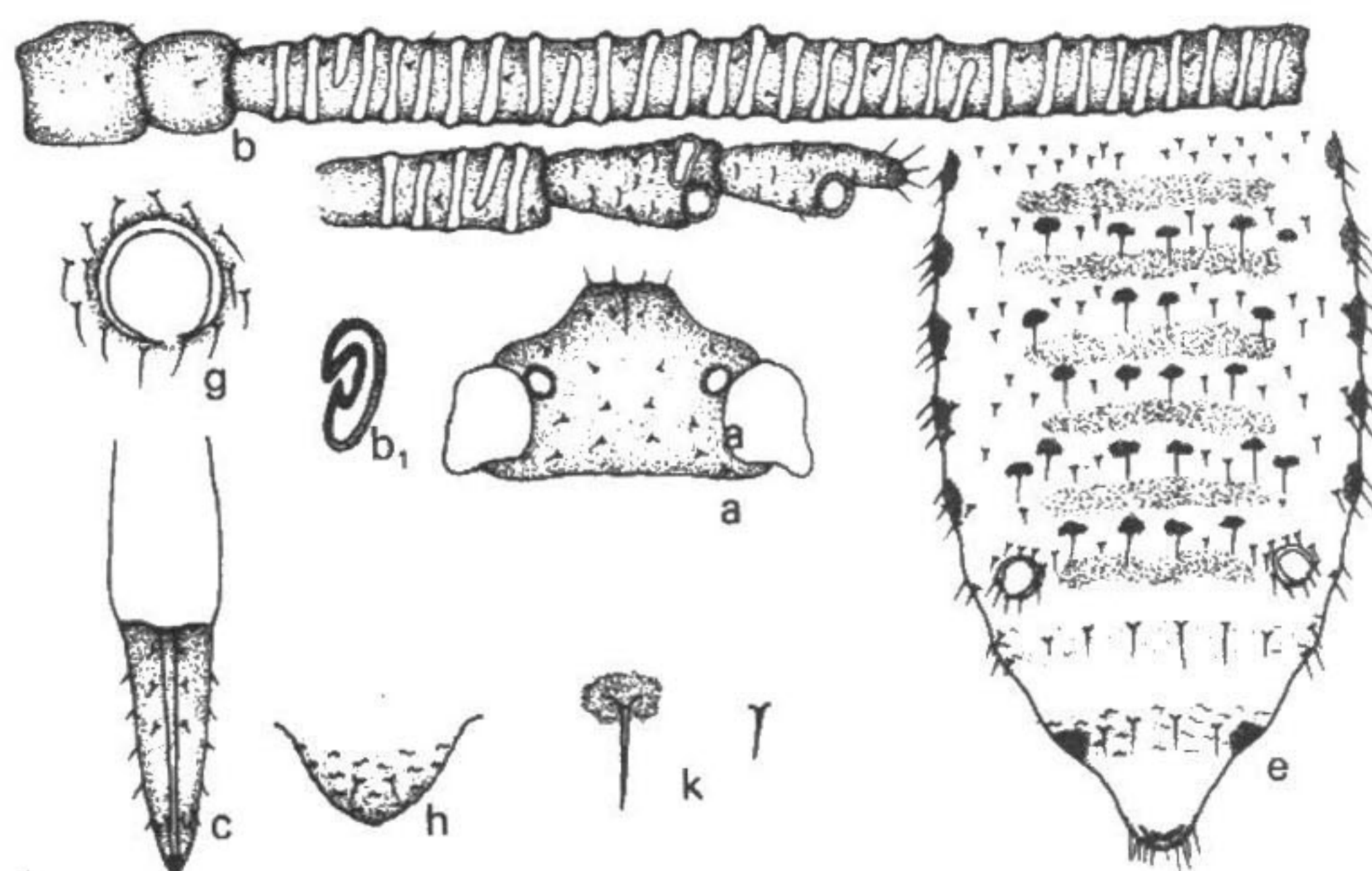


图 22 乌苏绵蚜 *Eriosoma usuense* 有翅干雌蚜

a. 头部背面观, b. 触角, b<sub>1</sub>. 触角次生感觉圈,  
c. 喙端部, e. 腹部背面观, g. 腹管, h. 尾片, k. 背毛。

有翅干雌蚜: 体椭圆形, 长 2.27, 宽 0.96mm。活体灰绿色, 被粉。玻片标本头、胸部黑色, 腹部淡色, 有淡褐色斑, 腹节 II—VI 各有背中横带, 节 I—V 各有缘斑, 节 VII 无斑, 节 VIII 缘域有褐色斑, 节 II—VII 各有长毛基斑 2—3 或 4 对; 触角 I、II 黑色, III、IV 深色, V、VI 淡色; 喙、足褐色, 腹管环、尾片末端、尾板及生殖板褐色。体表光滑, 腹部背片 VIII 有瓦纹。气门圆形开放, 气门片淡色。无节间斑。体背毛尖锐, 头背



毛及腹节 I 毛短小，腹部腹面毛短于背毛，头顶有短毛 2 对，头背有短毛 9—10 对；腹节 I—IV 背面各中侧毛 6—10 对，V—VII 各 3—4 对，II—VII 各缘毛 2—7 对，节 I、VII 各 2—3 对，节 VIII 共有毛 2—4 根，头顶及腹节 I 毛长 0.012 mm，为触角节 III 直径的 0.40，腹节 II—VII 长毛 0.034，短毛 0.012，腹节 VIII 毛长 0.025 mm。额平弧形。复眼大，眼瘤明显。触角节 I—IV 光滑，V—VI 小刺突组成横瓦纹，全长 1.11 mm，为体长 0.49，节 III 长 0.64 mm，节 I—VI 长度比例：10，9，100，21，17，12+5。触角毛极短，顶端毛长，I—VI 毛数：5—8，4—6，21—32，3—5，3，3+4—6 根，节 III 毛长 0.004 mm，为该节直径的 1/10；触角次生感觉圈粗开环状，节 III 有 27—32 个，节 IV 5—8 个，各分布于全长，节 V 除原生感觉圈外，内端部椭圆形感觉圈，各原生感觉圈有长睫。喙达中足基节，节 IV+V 长楔状，长 0.153 mm，为该节基宽的 2.90 倍，为后跗节 II 0.95，有短毛 9—11 对，其中次生毛 6—8 对。足光滑，后股节长 0.52 mm，为触角节 III 的 0.82；后胫节长 0.89 mm，为体长的 0.39，毛长 0.029 mm，为该节直径的 0.67；后跗节 II 长 0.17 mm；跗节 I 毛序：3，3，3。前翅中脉二岔，后翅 2 斜脉。腹管全环状，有时半环无斑，端径 0.071 mm，为触角节 III 直径的 1.20 倍。尾片有微皱纹，有短毛 2 根。尾板末端圆，端半部有网纹，有长毛 11 或 12 根。生殖板大馒头状，有瓦纹，有长毛 22—28 根，其前方有毛 6—8 根。有生殖突。

**寄主：**榆 *Ulmus pumila*。

**分布：**新疆（乌苏 1300m，1989-VI-4，No. 9273，李静华；克拉玛依 1200m，1989-V-31，No. 9250，钟铁森）。

本种原生感觉圈有长睫，触角长达 1mm 以上，与 *E. togrogum* Zhang 近缘，但本种触角节 V 有 1 次生感觉圈（*togrogum*：无）；背片 VII 有毛 8—13 对（后，5—7 对）；喙节 IV+V 为后跗节 II 0.95 倍（后，0.79 倍）；此外触角各节长度比例及毛数不同，体毛长度不同。

在榆叶反面为害，叶向反面螺旋形卷缩成约 2cm 伪虫瘿。

### (23) 杨氏绵蚜 *Eriosoma yangi* Takahashi, 1939 (图 23, 图版 III-2)

*Eriosoma yangi* Takahashi, 1939, Trans. nat. Hist. Soc. Formosa 29: 142.

*Eriosoma ulmi* Tao, 1958 nec. Linnaeus, 1758, Agr. Res. (Taiwan) 8: 8.

*Eriosoma japonica* Sorin, 1977 Forest Pest, Tokyo, 26: 7.

**有翅孤雌蚜：**体椭圆形，长 1.37，宽 0.56 mm。活体头、胸部黑色，腹部淡色，无斑纹；触角、喙、足各节黑褐色；腹管、尾片及尾板褐色或淡褐色，生殖板黑褐色。体表光滑，头背皱纹，无蜡片。气门圆形开放，气门片淡褐色。节间斑不显。体背毛尖锐，腹部腹面毛短于背毛，头顶有毛 2 对，头背毛 7—8 对，腹部背片 I—VII 各中侧毛 5—7 对，I、VI、VII 各缘毛 2—3 对，II—V 各缘毛 6—8 对，VIII 共有毛 2 对，各毛长